
“Protocol d’actuació per emergències amb
múltiples víctimes:

PROCEDIMENT D’IDENTIFICACIÓ DE
VÍCTIMES MORTALS”

ÍNDEX

1.	Introducció i abast	3
1.1.	Antecedents i Objectiu: el protocol de múltiples víctimes	4
1.2.	Abast del protocol i procediments inclosos	5
5.	Procediment d'identificació de víctimes mortals	9
5.1	Abast i objectiu	10
5.2	Fase preliminar	10
5.3	Equips humans que intervenen en la identificació de les víctimes	11
5.4	Fase d'obtenció de dades post mortem	12
5.4.1	Recollida de dades a l'escena de la catàstrofe	13
5.4.2	Trasllat al dipòsit o àrea de dipòsit de cadàvers	13
5.4.3	Característiques de l'àrea de dipòsit de cadàvers	13
5.4.4	Actuacions a l'àrea de dipòsit de cadàvers	14
5.4.4.1	Recepció de cadàvers i restes humanes	14
5.4.4.2	Necroressenya i autòpsies	14
5.4.4.3	Control de qualitat	17
5.4.4.4	Conservació i custòdia de cadàvers i restes humanes	17
5.4.4.5	Conservació i custòdia d'objectes personals	17
5.5	Fase d'obtenció de dades ante mortem	18
5.6	Processament de mostres i integració de dades	21
5.7	ANNEXOS	23

1. Introducció i abast

1.1. ANTECEDENTS I OBJECTIU: EL PROTOCOL DE MÚLTIPLES VÍCTIMES

Les emergències que impliquen múltiples víctimes requereixen una ràpida intervenció que garanteixi l'atenció a totes les persones afectades i a més, presenten les problemàtiques associades a la repercussió social i al gran impacte mediàtic que provoquen.

Aquestes emergències poden tenir origen molt divers: des d'un sinistre en un lloc de pública concurrència (degut a un il·lícit penal o a altres causes), fins a un accident aeronàutic, passant per un accident de trànsit amb afectació a un nombre elevat de persones o un accident ferroviari. Tampoc es poden obviar altres causes possibles, com ara: sismes, esllavissades, inundacions, incendis forestals, episodis de forts vents, allaus, accidents de tipus químic amb origen industrial...etc.

Totes aquestes situacions estan previstes en els plans de protecció civil vigents:

- Pla Especial d'emergències per Inundacions a Catalunya (INUNCAT).
- Pla Especial d'emergències sísmiques a Catalunya (SISMICAT).
- Pla Especial d'emergència exterior del sector químic de Catalunya (PLASEQCAT)
- Pla Especial per accidents en el transport de mercaderies perilloses per carretera i ferrocarril a Catalunya (TRANSCAT)
- Pla Especial d'emergències per Incendis Forestals a Catalunya (INFOCAT)
- Pla Especial d'emergències per Nevades a Catalunya (NEUCAT).
- Pla Especial d'emergències per contaminació accidental de les aigües marines a Catalunya (CAMCAT).
- Pla Especial d'emergències per allaus a Catalunya (ALLAUCAT).
- Pla Especial per a emergències aeronàutiques a Catalunya (AEROCAT).
- Pla Especial d'emergències per al risc radiològic (RADCAT).
- Pla de protecció civil de Catalunya (PROCICAT).
- El pla d'actuació del PROCICAT per pandèmies.
- El Pla d'actuació del PROCICAT per emergències per risc de subsidències en el barri de l'estació (Sallent).
- El pla d'actuació del PROCICAT per a emergències en el transport de viatgers per ferrocarril.

Però no es pot perdre de vista que l'objecte d'aquests plans és: identificar els possibles escenaris, classificar-los en diferents nivells en funció de la seva gravetat i en base a això, preveure *de forma general* les actuacions a fer per cada grup actuant.

El detall de les actuacions, dels mitjans a destinar en cada cas per cada operatiu i dels mecanismes interns de coordinació entre els diferents components de cada grup (grup d'intervenció, grup logístic, grup sanitari, grup d'ordre...), han de ser especificats al corresponent Pla d'Actuació de Grup (PAG), que esdevé llavors una eina clau i complementària al pla de protecció civil, en el qual s'integren. El coordinador de cada grup és el responsable de l'elaboració i implantació del corresponent pla d'actuació i del manteniment de l'operativitat del grup. Els plans d'actuació de grup es realitzen durant la fase d'implantació dels plans de protecció civil.

D'altra banda, en el cas de les emergències amb múltiples víctimes, hi ha *determinades actuacions que són realitzades per personal pertanyent a diferents grups actuants*, per exemple: la constitució del Centre de Comandament Avançat (CCA), el triatge i l'evacuació dels ferits, l'actuació en zona calenta... En aquests casos, és necessari que els diferents grups actuants actuïn de forma coordinada.

Per aquest motiu, la Direcció General de Protecció Civil, en col·laboració amb els diferents operatius implicats, ha elaborat aquest protocol, que té per objectiu: complementar les previsions generals contemplades als plans de protecció civil, recollint les peculiaritats pròpies i específiques de les situacions amb múltiples víctimes i els mecanismes de coordinació necessaris entre els diferents grups actuants que aborden de forma conjunta determinades tasques necessàries per a la gestió de l'emergència.

1.2. ABAST DEL PROTOCOL I PROCEDIMENTS INCLOSOS

En general, estan incloses dins del protocol de múltiples víctimes totes aquelles situacions en les quals el nombre de víctimes i les circumstàncies del fet dificulten les actuacions del operatiu i desborden els mitjans habituals de resposta dels grups operatius.

Com a ordre de magnitud, es considera que una situació amb múltiples víctimes és aquella en la qual el nombre de víctimes reals o potencials supera la xifra de 6 víctimes greus o de 10 víctimes de qualsevol categoria. L'activació d'aquest protocol no afectarà l'aplicació del Protocol del RD 32/2009, el qual és potestat del director de l'IMLC i del responsable de policia científica, prèvia comunicació a l'Autoritat Judicial competent.

L'origen o causa pot ser diversa, per exemple:

- Accidents en el transport de passatgers (per carretera¹, per ferrocarril, per mar o en llacs i per aire)
- Fuites de gas en edificis d'habitatges
- Fuites de gas en llocs de pública concurrència
- Fuites de productes perillosos en instal·lacions industrials
- Incendis o explosions en habitatges
- Incendis o explosions en llocs de pública concurrència
- Incendis o explosions en instal·lacions industrials
- Ensorrament d'habitatges
- Ensorrament en llocs de pública concurrència
- Ensorrament en instal·lacions industrials
- Fuites de productes perillosos transportats per conducció, fora de zona urbana i fora d'instal·lació industrial
- Accidents en el transport de mercaderies perilloses per carretera i per ferrocarril
- Presumptes il·lícits penals que reuneixin les condicions per a que el fet hagi estat tractat en base a aquest Protocol
- Allaus

¹ Inclosos els accidents múltiples amb turismes.

- Esllavissades
- Sismes
- Inundacions
- Ventades
- Incendis forestals
- Risc sociològic o d'aglomeració de persones en espais tancats
- Altres

Dins d'aquest protocol, s'hi inclouen els procediments següents, cadascun dels quals aborda un aspecte crític en la gestió de les emergències amb múltiples víctimes:

1. Procediment per establir l'Àrea General d'Operacions.

El seu objectiu és concretar els aspectes següents:

- a) Necessitat i funcions d'una cèl·lula d'avaluació.
- b) Diferents escenaris i dimensions, zona calenta amb risc pels actuants o no.
- c) Actuacions en cas d'escenari accidental versus actuacions en cas de presumpte il·lícit penal.
- d) Delimitació de la zona calenta i de la zona d'influència amb afectació indirecta a edificis, infraestructures i persones.

En l'elaboració d'aquest procediment col·laboren: representants del cos de Mossos d'Esquadra, representants del cos de Bombers, representants del SEM, representants del cos de Bombers de Barcelona, representants de l'autoritat judicial i protecció civil de la Generalitat.

2. Procediment de constitució i d'organització del CCA.

El seu objectiu és concretar les peculiaritats de constitució i organització del CCA en el cas de les emergències per múltiples víctimes, tot tenint en compte que en aquells casos en què es pugui tractar d'una situació de presumpte il·lícit penal, la coordinació d'aquest centre recaurà en el cos de Mossos d'Esquadra.

En la resta de situacions, el comandament del centre correspondrà a Bombers de la Generalitat, llevat d'aquells casos que seran concretats en el propi procediment.

En l'elaboració d'aquest procediment col·laboren representants dels grups actuants previstos a la majoria de plans de protecció civil: representants del cos de Mossos d'Esquadra, representants del cos de Bombers, representants del SEM, representants protecció civil de la Generalitat i representants de l'autoritat judicial.

3. Procediment de triatge i evacuació de ferits.

El seu objectiu és articular l'actuació coordinada entre els membres del grup sanitari i els membres del grup d'intervenció, pel que fa al triatge i evacuació de ferits fins a l'àrea sanitària (AS)².

S'ha de tenir en compte que el grup sanitari ha de treballar en condicions de seguretat i que llavors el triatge i l'evacuació fins a l'àrea sanitària dels ferits ubicats a la zona de risc ha de ser efectuada pel grup d'intervenció, que és l'operatiu que té equips de protecció adients per poder treballar en aquesta zona.

En l'elaboració d'aquest procediment col·laboren: representants del SEM, representants del cos de bombers, Mossos d'Esquadra i de protecció civil de la Generalitat

4. Procediment d'atenció a il·lesos i familiars, i d'allotjament temporal de persones en zona d'influència. Logística assistencial i psicològica.

El seu objectiu és concretar les actuacions d'atenció logística assistencial i psicològica a la població afectada per l'emergència i als familiars dels possibles afectats, en els moments inicials i durant l'emergència.

També engloba les tasques d'allotjament temporal de totes aquelles persones afectades per l'emergència.

En l'elaboració d'aquest procediment col·laboren: representants de l'Institut de Medicina Legal de Catalunya, representants de Creu Roja, representants municipals, representants del cos de Mossos d'Esquadra, representants del SEM i representants de protecció civil de la Generalitat.

5. Procediment d'identificació de víctimes mortals.

El seu objectiu és concretar les actuacions necessàries per a la identificació de les víctimes mortals (fase d'inspecció ocular al lloc del sinistre, fase d'obtenció de dades ante mortem, fase d'obtenció de dades post mortem, integració de dades...), tenint en compte el que estableix el *Reial Decret 32/2009, de 16 de gener, pel qual s'aprova el Protocol nacional d'actuació Mèdico-forense i de Policia Científica en successos amb víctimes múltiples*, el Protocol d'Actuació Judicial en Supòsits de Grans Catàstrofes (CGPJ, 23 de novembre de 2011). En l'elaboració d'aquest procediment col·laboren: representants de l'Institut de Medicina Legal de Catalunya, representants del cos de Mossos d'Esquadra, representants de l'autoritat judicial i representants de protecció civil de la Generalitat. S'han tingut en compte els treballs previs elaborats pel cos de Mossos d'Esquadra en col·laboració amb l'IMLC.

² L'AS s'entén com una zona situada prop del lloc de l'emergència, però en zona segura, i on els membres del grup sanitari fan les funcions següents:

- Triage i atenció mèdica als ferits o afectats per l'emergència: al punt mèdic avançat (PMA), el personal sanitari classifica els afectats en funció de la seva gravetat i fa una primera atenció mèdica, estabilitzant-los si és possible
- Organització de l'evacuació dels afectats cap als diferents centres sanitaris (hospitals i Centres d'Atenció Primària) en funció de la seva gravetat. Aquesta evacuació s'organitza al punt mèdic d'evacuació (PME). Normalment es fa amb ambulàncies i si s'escau, amb helicòpters.

6. Procediment de funcionament del Consell Assessor i direcció.

El seu objectiu és concretar, per als casos en què s'ha activat un pla de protecció civil degut a un sinistre amb múltiples víctimes, el procediment de convocatòria del consell assessor, i el seu funcionament i mecànica internes.

En l'elaboració d'aquest procediment col·laboren representants dels grups actuants previstos a la majoria de plans de protecció civil: representants del cos de Mossos d'Esquadra, representants del cos de Bombers, representants del SEM, representants protecció civil de la Generalitat i representants de l'autoritat judicial.

7. Condicionants en l'estratègia judicial i/o policial per presumpte il·lícit penal (desactivació d'explosius, operacions de crida i recerca etc.). Determinació de procediments comuns afectats, o definició de nous procediments.

El seu objectiu és concretar les actuacions específiques de tipus judicial policial a aplicar en cas d'atemptats o de situacions de presumpte il·lícit penal i com aquestes actuacions influeixen en la resta de grups actuants. Per exemple, es detallen aspectes tan crítics com les operacions de desactivació d'explosius i com aquestes afecten a les actuacions de rescat i salvament de les víctimes. També com s'organitzen les actuacions recerca i captura en cas de fugida de presumptes terroristes.

Si s'escau, els membres del grup de treball podran determinar altres procediments nous que considerin necessaris i que estiguin relacionats amb l'estratègia judicial o policial a seguir en cas de presumpte il·lícit penal.

En l'elaboració d'aquest procediment col·laboren: representants del cos de Mossos d'Esquadra, representants de protecció civil i representants del SEM.

8. Procediment de garantia de la viabilitat tecnològica de les comunicacions entre tots els actuants en cas d'emergència.

El seu objectiu és garantir el funcionament dels sistemes de telecomunicacions en cas d'emergència (ja sigui d'origen terrorista o no), sobretot de cara a garantir l'operativitat dels grups actuants i dels centres de coordinació. En aquest cas, aquest procediment no quedarà limitat a les situacions amb múltiples víctimes sinó que serà aplicable a qualsevol situació d'emergència que pugui afectar els sistemes de telecomunicació.

En l'elaboració d'aquest procediment col·laboren: representants del cos de Mossos d'Esquadra, representants de protecció civil, representants de la Direcció General de Xarxes i Infraestructures de Telecomunicacions del Departament de Governació i Administracions Públiques i representants del Departament d'Interior, especialistes en els sistemes d'informació i telecomunicacions.

5. Procediment d'identificació de víctimes mortals

5.1 ABAST I OBJECTIU

L'objectiu d'aquest procediment és concretar les actuacions necessàries per a la identificació de les víctimes mortals en totes aquelles situacions en les quals el nombre de víctimes i les circumstàncies del fet dificulten la identificació d'aquestes i desborden els mitjans habituals de resposta dels grups operatius, d'acord amb el que estableix el Reial Decret 32/2009, de 16 de gener, *pel qual s'aprova el Protocol nacional d'actuació Médico-forense i de Policia Científica en successos amb múltiples víctimes*.

La mateixa circumstància de l'existència de víctimes mortals per causa traumàtica o medicament desconeguda, determinarà *per se* la intervenció de l'Autoritat Judicial. Aquesta intervenció s'haurà de fer d'acord amb les previsions legals contingudes en la Llei Orgànica del Poder Judicial i la Llei d'Enjudiciament Criminal, segons les quals és l'Autoritat Judicial qui assumeix la responsabilitat i direcció de les investigacions i de les diferents actuacions recollides en el present document. Els diversos operadors als quals es fa esment en aquest procediment estaran sotmesos en tot moment a les decisions de l'Autoritat Judicial.

Específicament cal tenir en compte que, d'activar-se allò disposat a l'article 47 del Reglament 1/2005, *d'aspectes accessoris de les actuacions judicials*, i en el Protocolo de Actuación judicial en supuestos de grandes catàstrofes, de 23 de novembre de 2011, les referències al jutge de guàrdia i/o a l'Autoritat Judicial s'entendran fetes al Jutge/essa a qui es va donar inicial coneixement dels fets.

En aquest procediment es concreten els aspectes següents:

- Fases en què es produiran les actuacions:
 - Fase preliminar
 - Fase d'obtenció de dades post mortem,
 - Fase d'obtenció de dades ante mortem,
 - Integració de dades.

5.2 FASE PRELIMINAR

Un cop es conegui i comprovat el sinistre, la policia ho posarà en coneixement del Jutge/essa de guàrdia del partit judicial del lloc on es produeix l'emergència, aquest/a ho comunicarà al metge/essa de guàrdia i aquest/a al director/a de l'IMLC.

Un cop finalitzades les tasques de rescat de supervivents, la zona de l'emergència on es troben ubicats els cadàvers i les restes humanes quedarà lliure de qualsevol persona aliena a les tasques d'aixecament i identificació de cadàvers.

Un equip de la Policia Científica, de forma aïllada o conjuntament amb altres serveis del CME (TEDAX-NRBO, Unitat Canina, etc), diferent dels equips d'identificació, farà les tasques següents:

- Inspecció tècnico-policial.
- Senyalització i quadriculació de la zona.
- Recollida de mostres i evidències relacionades amb les causes del sinistre.

Paral·lelament, si ho decideix el director de l'IMLC es convocaran els membres del CID³ i s'organitzaran els equips IVD⁴ i els equips ante mortem. El nombre d'equips es determinarà en funció de les característiques específiques del succés i/o del número de cadàvers.

5.3 EQUIPS HUMANS QUE INTERVENEN EN LA IDENTIFICACIÓ DE LES VÍCTIMES

Equip directiu del CID: encarregat de dirigir i coordinar totes les tasques d'identificació de les víctimes i de patologia forense.

Serà l'encarregat d'establir els criteris científics que serviran per a la identificació i tipus de les autòpsies dels cadàvers i valorarà des d'un punt de vista tècnic, quina és la millor ubicació per als centres on actuen els equips IVD, així com les necessitats de personal i de material.

Li correspon la relació amb el jutge/essa de guàrdia i les relacions amb Protecció Civil, a través del CECAT o dels tècnics de la DGPC desplaçats al lloc, als quals haurà de comunicar especialment, si s'escau, la necessitat de col·laboració d'altres cossos policials o entitats, nacionals o estrangers.

Així mateix a través del CECAT o dels tècnics de la DGPC desplaçats a lloc, es vehicularà la petició de mobilització de recursos o la cerca i activació d'espais adients a les necessitats dels equips IVD.

Equips d'Identificació de Víctimes de Desastres (Equips IVD) seran els encarregats de portar a terme les tasques necessàries per a la identificació de les víctimes i per a esbrinar les causes i circumstàncies de la mort.

Aquests equips són mixtes, integrats per:

- Membres de l'IMLC (metges forenses i tècnics especialistes en patologia forense)
- Membres de la Policia Científica del cos de Mossos d'Esquadra.

Cadascuna d'aquestes institucions designarà un responsable o comandament únic que s'encarregarà de la coordinació del personal.

En relació a la identificació de víctimes mortals es realitzen dos tipus de tasques:

- **Tasques post-mortem (equips post-mortem):** s'encarregaran de l'obtenció de dades post mortem, mitjançant l'examen dels cossos, les restes i totes les evidències trobades amb finalitat identificatives. Actuen a l'àrea d'aixecament de cadàvers i a l'àrea d'autòpsies.

³ El CID és el Centre d'Integració de Dades. Té la funció de reunir i supervisar els diferents informes d'identificació que realitzin les diferents institucions, prèviament a la remissió d'aquests a l'autoritat judicial competent.

⁴ Equips d'Identificació de Víctimes de Desastres.

- **Tasques ante-mortem (equips ante-mortem):** obtindran totes les dades ante mortem necessàries per a la identificació de la identitat de les possibles víctimes de la catàstrofe. A banda dels membres de l'IMLC i de la policia científica aquests equips podran comptar, si així es determina, amb el suport d'un psicòleg.

5.4 FASE D'OBTENCIÓ DE DADES POST MORTEM

Aquesta fase engloba totes les tasques orientades a la identificació de les víctimes mortals.

Les tasques post mortem es porten a terme pels Equips d'Identificació de Víctimes en Desastres (IVD).

Aquests equips **actuen en dues zones:**

- Equips actuants **al lloc de la catàstrofe (zona d'aixecament de cadàvers, restes humanes i efectes)**. Cada equip estarà format per cinc membres:
 - 3 membres de la Policia Científica del cos de Mossos d'Esquadra (un d'ells amb la funció de fotògraf).
 - 1 metge forense
 - 1 tècnic especialista en patologia forense (TEPF).
- Equips actuants **a l'àrea de dipòsit de cadàvers**. Es formaran els següents equips, que actuaran per separat:
 - 1r Equip d'Àrea de registre (recepció de cadàvers i restes: 1 metge forense, 1 tècnic en patologia forense (TEPF) i 1 membre de la Policia Científica (CME).
 - 2n Equip de necrorressenyas: 2 membres de la Policia Científica del cos de Mossos d'Esquadra
 - 3r Equip de patologia forense: 2 metges forenses (un d'ells amb funcions d'escrivent), 1 tècnic en patologia forense i 2 policies científics (funcions de fotografia i un en funcions d'escrivent).
 - 4t Equip d'odontologia forense: 1 odontòleg i/o metge forense i 1 tècnic en patologia forense.
 - 5è Equips de control de qualitat: 1 odontòleg forense i/o metge forense i 1 membre de la Policia científica (CME). 1 administratiu

En funció del nombre de cadàvers i de les circumstàncies del cas, el Director de l'IMLC i el responsable dels equips IVD de Mossos d'Esquadra decidiran sobre els equips i sobre la conveniència de modificar-ne la composició, segons les necessitats del cas.

5.4.1 RECOLLIDA DE DADES A L'ESCENA DE LA CATÀSTROFE

Informació confidencial disponible únicament pels operatius implicats en aquest procediment.

5.4.2 TRASLLAT AL DIPÒSIT O ÀREA DE DIPÒSIT DE CADÀVERS

El trasllat de cadàvers i restes humanes des del lloc de l'aixecament fins al dipòsit establert, serà supervisat pels responsables dels equips d'aixecament, que hauran de complementar les actes de trasllat al dipòsit de cadàvers i restes humanes (annex IV).

En determinats casos, no és possible fer el trasllat a l'àrea de dipòsit de cadàvers i cal establir una àrea provisional de dipòsit de cadàvers, amb caràcter temporal. L'àrea temporal de dipòsit de cadàvers ha de ser adjacent al lloc en el qual s'ha produït la catàstrofe, amb espai suficient per allotjar el nombre de cossos i amb les condicions necessàries per no afavorir-ne la putrefacció. En tot cas, en aquesta àrea, es portarà un registre dels cossos, restes humanes i objectes que s'hi dipositin i restarà custodiada per membres del CME.

L'annex IV només en complementarà un cop es faci efectiu el trasllat dels cadàvers al dipòsit definitiu.

5.4.3 CARACTERÍSTIQUES DE L'ÀREA DE DIPÒSIT DE CADÀVERS

Als efectes d'aquest protocol i sense perjudici d'allò que motivadament pugui acordar l'Autoritat Judicial, cal considerar que les instal·lacions de l'Institut de Medicina Legal i Forense de Catalunya a la Ciutat de la Justícia (Centre de patologia Forense de Ciutat de la Justícia de Barcelona i l'Hospitalet de Llobregat) seran la ubicació preferent i per defecte de l'Àrea de dipòsit de cadàvers.

Aquestes instal·lacions tenen una capacitat de recepció de 150 cossos (100 a la sala de grans catàstrofes i 50 a la zona normal de refrigeració) i permeten fer les autòpsies de forma immediata.

En determinades circumstàncies, pot ser recomanable establir l'àrea de dipòsit de cadàvers en altres Centres de Patologia Forense a les seus territorials de l'IMLC, l'Autoritat Judicial, per decidir-ho, valorarà els factors següents:

- Ubicació del sinistre
- El nombre total de víctimes mortals sense identificar
- La capacitat de mobilitzar al territori els recursos personals necessaris per a donar recolzament als recursos ordinaris de les seus territorials de l'IMLC.

En cas que el nombre de víctimes mortals superi la capacitat de recepció de l'IMLC el Jutge/essa podrà acordar un o alguns dels mecanismes següents:

- Mobilització de carpes refrigerades de titularitat municipal.
- Utilització d'instal·lacions de serveis funeraris com a llocs de dipòsit provisional de cadàvers.
- Habilitació d'altres instal·lacions com a llocs de dipòsit provisional de cadàvers.

- Habilitació de vehicles refrigerats com a zones de dipòsit provisional de cadàvers.
- Sol·licitud d'ajuda a comunitats autònomes veïnes.
- Sol·licitud d'ajuda a l'Estat, a través de la Unidad Militar de Emergencias.

El CECAT disposarà d'un inventari d'instal·lacions adequades a la tasca de dipòsit temporal de cadàvers. Aquest inventari estarà a disposició dels organismes signats d'aquest procediment.

5.4.4 ACTUACIONS A L'ÀREA DE DIPÒSIT DE CADÀVERS

A l'àrea de dipòsit de cadàvers es porten a terme les actuacions següents, cadascuna de les quals té assignada una zona diferenciada:

- Recepció de cadàvers i restes humanes
- Necroidentificació i autòpsies
- Control de qualitat
- Conservació i custòdia de cadàvers i restes humanes
- Conservació i custòdia d'objectes personals

5.4.4.1 RECEPCIÓ DE CADÀVERS I RESTES HUMANES

Els cadàvers i les restes humanes que arribin a la zona de recepció del dipòsit tindran el codi numèric que se'ls hagi assignat en el seu aixecament. A la zona de recepció, aquest codi serà completat, amb un codi numèric de registre de l'IMLC (registre d'entrada). Per tant, els cadàvers tindran el codi següent: codi numèric d'aixecament/codi numèric de l'IMLC.

En aquesta zona es duran a terme les següents actuacions:

- Control de l'entrada dels cadàvers i gestió de les dades sobre els cadàvers, especialment les referents a la identitat.

Aquesta tasca serà realitzada per un equip forense i un altre equip policial dels Mossos d'Esquadra, cadascun sota les ordres del seu responsable i de forma coordinada.

- Inici, per part dels equips de policia científica, dels treballs d'identificació dels cadàvers, distingint entre cadàvers ja identificats dactil·larment i cadàvers no identificats dactil·larment, assignant al cadàver el formulari de treballs a realitzar, conforme als models de l'annex V i VI.1 o VI.2.
- Classificació de les víctimes en dos grups i registre del grup al qual s'assigna cada cadàver (annex V):
 - Grup de víctimes ja identificades o d'imminent identificació, a través de les empremtes dactil·lars preses en el moment de l'aixecament del cadàver.
 - Grup de víctimes sense identificar.

5.4.4.2 NECRORESSENYA I AUTÒPSIES

En aquesta zona es duran a terme les operacions d'obtenció de necrorresenyes, si no consta feta al lloc del sinistre, i les autòpsies. Aquestes operacions varien en funció de si es tracta de cadàvers identificats dactil·larment, de cadàvers no identificats dactil·larment o de restes humanes.

En el cas de cadàvers identificats dactilament:

- Es custodiaran en un lloc específic.
- Seran el primer grup al qual se'ls hi practiqui l'autòpsia, per tal de donar més temps a l'equip ante mortem per recavar la màxima informació possible sobre els cadàvers sense identificar.
- Si s'escau, es realitzarà l'estudi radiològic i la pràctica de les autòpsies judicials, essent obligatori en la pràctica d'aquestes, l'obtenció d'una mostra indubtable del cadàver, per a, en el seu cas, poder realitzar l'anàlisi de l'ADN, d'acord amb el que estableixen les "Recomanacions per a la recollida i remissió de mostres amb finalitats d'identificació genètica en successos amb múltiples víctimes" (annex VII.1) i complimentant l'acta oficial per a la presa de mostres post mortem d'ADN (annex VII.2).

En el cas de cadàvers no identificats dactilament:

- Es custodiaran en un lloc específic, a part.
- S'efectuaran, si s'escau, les operacions següents, per rigorós ordre cronològic:

Obtenció de la necrorressenya:

1. Es rebrà el cadàver i el seu expedient, s'obrirà la bossa i es faran les comprovacions oportunes.
2. Es realitzarà un reportatge fotogràfic general de la bossa i del cadàver.
3. Els membres del cos de Mossos d'Esquadra obtindran les impressions dactilars dels deu dits i dels palmells de les mans i es faran càrrec de les empremtes dactilars, per a realitzar les tasques d'identificació.

Realització de l'autòpsia judicial:

1. És una tasca exclusiva del metge forense amb l'ajuda del tècnic en patologia forense, la finalitat de la qual és obtenir dades per a la determinació de les causes i circumstàncies de la mort, així com per a l'obtenció de mostres per a la realització d'anàlisis complementàries.
2. Els metges forenses, amb la col·laboració del cos de Mossos d'Esquadra, s'encarregaran de l'obtenció, interpretació i confrontació de les dades identificatives derivades de l'autòpsia, d'acord amb el Reglament dels Instituts de Medicina Legal, registrant totes les dades als formularis corresponents, basats en formularis de la Interpol que el CME té a tal efecte.
3. Preparació del cadàver:
 1. Es procedirà a despullar el cos, passant les robes i efectes personals als funcionaris del cos de Mossos d'Esquadra, per a la seva fotografia i ressenya als formularis basats en formularis de la Interpol que el CME té a tal efecte.
 2. Després de l'examen i ressenya, les robes i efectes quedaran junt al cadàver, guardats en bosses.
 - a. Estudi radiològic: es procedirà, si s'escau, a fer una seriació radiogràfica de tot el cadàver, amb la finalitat d'obtenir dades

significatives, com ara malformacions congènites, call de fractura, i altres que contribueixin a establir la causa de la mort. Aquestes dades amb possible valor identificatiu seran també anotades als formularis abans referits, que complimentaran els equips IVD del cos de Mossos d'Esquadra .

b. Examen extern:

1. Examen extern habitual de la pràctica de l'autòpsia.
2. Fotografies de conjunt i de detall, abans i després del rentat, tant del cadàver com de les lesions traumàtiques que serveixin per il·lustrar l'informe de l'autòpsia.
3. Fotografies de conjunt i de detall, amb finalitat identificativa, que s'uniran als impresos basats en els formularis de la Interpol que es vagin complimentant.

c. Examen odontològic:

1. Es realitzarà, si s'escau, la fitxa odontològica del cadàver, obtenint així mateix, fotografia frontal, de les vores dentàries anteriors, incisius, canins i premolars. Aquestes dades seran també anotades als formularis que complimentaran els equips d'assistència a autòpsia del cos de Mossos d'Esquadra.
2. Extracció de les pròtesis mòbils, que seran fotografiades i ressenyades, amb el codi numèric de registre del cadàver i custodiades fins a la total identificació d'aquest.
3. Si són necessaris estudis odontològics més complexos, es podrà procedir a l'extracció dels maxil·lars o a la realització de radiografies.

d. Examen intern: si és necessari per a concretar la causa de la mort i/o per a obtenir dades identificatives intracorporals, s'efectuarà l'obertura de cavitats i si s'escau, es prendran mostres per a l'anàlisi tant de tòxics com d'explosius, accelerants del foc o altres en funció de les instruccions del cap de servei de Patologia forense.

e. Recollida de mostres per a ADN: es considerarà preceptiu la recollida de mostres biològiques, especialment si s'ha de relacionar el cos amb restes humanes pendents d'identificar; s'haurà d'obtenir una mostra indubitada del cadàver per a la posterior obtenció de perfils genètics. En aquest cas, se seguiran els criteris de l'annex VII.1 i es farà servir l'Acta oficial per a la presa de mostres post mortem d'ADN (annex VII.2).

Les mostres es numeraran mantenint el codi numèric de l'aixecament i de l'IMLC. En cas que s'hagin de recollir varies mostres, a cadascuna d'elles, se li assignarà un número correlatiu (codi numèric de l'aixecament / codi numèric IMLC / codi numèric mostra ADN).

Les mostres recollides s'enviaran al laboratori de l'Institut Nacional de Toxicologia i Ciències Forenses a Barcelona.

f. La resta de dades obtingudes als estudis anteriors, que siguin d'interès per a la identificació, seran canalitzades al Centre d'Integració de Dades.

En el cas de restes humanes:

- El seu tractament serà realitzat a la sala d'autòpsies, i s'efectuarà amb fotografies de conjunt i de detall de les restes, i de les lesions traumàtiques que serveixin per a il·lustrar l'informe de l'autòpsia.
- Es prendran mostres per a l'estudi d'ADN, amb la finalitat d'agrupar genèticament aquells fragments de suficient entitat per a poder completar al màxim possible el cadàver per a la seva entrega als familiars. S'utilitzarà l'acta oficial per a la presa de mostres post mortem d'ADN (annex VII.2).
- Totes les dades seran enviades, un cop finalitzada l'autòpsia, al Centre d'Integració de Dades.

5.4.4.3 CONTROL DE QUALITAT

Al final de tot el procés de necroidentificació i d'autòpsia, la documentació serà tramesa al control de qualitat format per un metge forense, un membre de la policia científica i un administratiu. La seva funció és comprovar que s'han realitzat totes les operacions, s'han recollit i documentat les mostres i els objectes personals i s'ha respectat la cadena de custòdia. Finalment s'ordenarà el trasllat del cadàver i les restes humanes a la zona de conservació i custòdia.

En el cas de comprovar deficiències s'ordenarà un nou examen parcial o total del cadàver o resta humana

5.4.4.4 CONSERVACIÓ I CUSTÒDIA DE CADÀVERS I RESTES HUMANES

El personal de l'IMLC durà a terme la preservació dels cadàvers i de les restes humanes (una vegada obtingudes totes les dades necessàries per a la identificació de les víctimes, i realitzades les autòpsies i el control de qualitat), mitjançant fred o amb altres tècniques de conservació específiques.

Les bosses seran degudament numerades i emmagatzemades al dipòsit, en un lloc preparat per a aquesta finalitat (arcons, frigorífics o congeladors).

El trasllat, l'entrega, l'enterrament o incineració de tots els cadàvers, identificats o no, es farà un cop ho autoritzi l'Autoritat Judicial competent.

5.4.4.5 CONSERVACIÓ I CUSTÒDIA D'OBJECTES PERSONALS

El personal de l'IMLC s'encarregarà del dipòsit i la custòdia, dels objectes que portin els cadàvers i restes humanes, a excepció d'aquells que per part del CME es considerin rellevants per a la investigació (identificació víctimes, valoració circumstàncies dels fets) que els hi seran lliurats. Aquests objectes seran dipositats i custodiats, amb el codi numèric corresponent, a la zona de conservació i custòdia d'objectes personals. Finalment, es posaran a disposició de l'Autoritat Judicial, que en tot cas serà qui acordi el seu destí.

5.5 FASE D'OBTENCIÓ DE DADES ANTE MORTEM

Aquesta fase es porta a terme a la zona d'obtenció de dades ante mortem o a l'oficina ante mortem, inclosa en l'Àrea d'Assistència als Familiars (conjuntament amb el Punt d'Informació, la Oficina de Recepció de Denúncies i la Zona Sanitària, Social i Psicològica). El CECAT pot donar suport en la recerca de llocs que es puguin habilitar per realitzar aquestes funcions.

L'OBJECTIU d'aquesta fase és l'obtenció de totes aquelles dades específiques individuals que permetin, d'una forma científica i endreçada, orientar la identificació de les víctimes.

L'oficina ante mortem és un lloc de treball mixt, al qual hi haurà un responsable de cadascun dels organismes següents:

- Institut de Medicina Legal de Catalunya
- Instituto Nacional de Toxicología y Ciencias Forenses
- Mossos d'Esquadra

La **composició dels equips** de recollida de dades ante mortem és la següent:

- Funcionaris del cos de Mossos d'Esquadra
- Personal mèdic forense
- Personal de l'Instituto Nacional de Toxicología y Ciencias Forenses
- Psicòlegs en aquells casos que es consideri oportú

Els equips ante mortem recavaran de familiars, amics, testimonis, institucions públiques o privades, totes les dades identificatives possibles de les presumptes víctimes, considerant-se també com a víctimes, els supervivents que hagin estat traslladats a centres hospitalaris i que sigui necessari identificar⁵.

Les **FUNCIONS** generals de l'equip ante mortem són les següents:

- Determinar i donar a conèixer públicament quin tipus d'informació ante mortem sobre les possibles víctimes, han d'aportar les famílies. Entre aquesta informació: fotografies, dades personals i antropomètriques, historials mèdics, radiografies generals i dentals, motlles dentals i odontòleg habitual.
- Obtenir les dades que puguin facilitar la identificació de les presumptes víctimes, com ara: roba vestida en el moment del sinistre, objectes personals, tatuatges, fitxes dentals o radiografies dentals, operacions quirúrgiques realitzades, ús de pròtesis internes, ús de marcapassos o qualsevol altra dada significativa. Aquesta funció serà realitzada de forma íntegra per Mossos d'Esquadra, mitjançant la complementació d'un imprès normalitzat basat en els formularis que la Interpol té establerts per a aquests casos.
- Recollir la resta de dades ante mortem, seguint les directrius dels formularis de la Interpol. Aquesta funció serà realitzada de forma íntegra per Mossos d'Esquadra.

⁵ En el cas de supervivents, cal tenir en compte també el que preveu el "procediment d'atenció a il·lesos i familiars, i d'allotjament temporal de persones en zona d'influència. Logística assistencial i psicològica".

- Obtenir la llista de familiars disponibles per a la presa d'ADN (annex VII.3).
- Obtenir mostres biològiques de familiars directes i/o ante mortem de la presumpta víctima mortal, per a l'anàlisi de l'ADN, així com complementar les corresponents actes de recollida (VII.4 per a mostres de familiars i VII.5 per a mostres antemortem de la víctima). Aquesta funció serà realitzada de forma íntegra per Mossos d'Esquadra, en coordinació amb els metges forenses i amb el recolzament de personal de l'Institut Nacional de Toxicologia y Ciencias Forenses. Aquestes mostres seran enviades als laboratoris d'ADN del Cos de Mossos d'Esquadra .
- Coordinar i dirigir a altres professionals que es personin a l'oficina ante mortem.
- Enviar els expedients al Centre d'Integració de Dades.

Serà **funció específica del metge forense** la interpretació i confrontació de tots els informes mèdics, radiografies i dades sanitàries o mèdiques que tinguin relació amb el procés d'identificació. També serà funció específica del metge forense, la coordinació del personal que pren les mostres biològiques d'ADN, amb el recolzament del personal de l'Institut Nacional de Toxicologia y Ciencias Forenses i dels laboratoris de l'IMLC.

Les tasques ante mortem s'han d'iniciar des del primer moment ja que totes les dades personals que es puguin aportar prèviament a la realització de l'autòpsia són fonamentals en el procés d'identificació dels cadàvers.

Les dades ante mortem obtingudes seran comunicades a l'Autoritat Judicial de considerar-se rellevants per a la investigació, i en tot cas, es conservaran per posar-les a la seva disposició si així ho requereix.

Respecte la ubicació de les tasques ante mortem, el Reial Decret 32/2009 estableix que l'àrea d'obtenció de dades "ante mortem" estarà ubicada al lloc predeterminat per a cada unitat territorial dels Instituts de Medicina Legal corresponents.

Als efectes d'aquest protocol, cal considerar que l'Institut de Medicina Legal i Forense de Catalunya (instal·lacions de la Ciutat de la Justícia) seran la ubicació preferent i per defecte, llevat que altres factors recomanin canviar-ne la ubicació.

Aquests factors seran valorats de forma conjunta per la direcció dels Equips DVI (Equips d'Identificació de Víctimes de Desastres) i per la direcció del pla de protecció civil autonòmic corresponent, en funció de la tipologia d'emergència esdevinguda. Els factors a tenir en compte són els següents:

- **Lloc de residència habitual de les víctimes i dels familiars directes:**

En aquells casos en què la majoria de víctimes mortals són estrangeres o de fora de Catalunya, normalment la majoria dels familiars directes que han de participar en la fase d'obtenció de dades ante mortem també ho són i majoritàriament tindran la seva residència fora de Catalunya.

En cas que les víctimes siguin estrangeres caldrà pensar en activar un servei d'interprets per agilitzar l'obtenció de les dades necessàries dels familiars que puguin acudir a l'oficina ante mortem, en coordinació amb el CECAT i el grup logístic.

En aquests casos, la ubicació de les tasques ante mortem a la seu de l'IMLC resulta la més idònia, tenint en compte la dotació personal i material de l'Institut i tenint en compte que el desplaçament dels familiars de les víctimes cap a l'Institut no suposa cap molèstia afegida per a aquestes persones, que en qualsevol cas s'hauran de traslladar des del seu lloc de residència habitual. En aquest sentit, la ubicació de l'Institut i la seva

proximitat a l'aeroport del Prat i a les estacions de tren facilitaria l'arribada als familiars de les víctimes.

D'altra banda, en aquells casos en què la majoria de víctimes mortals i els seus familiars directes resideixen a Catalunya, cal valorar si les víctimes procedeixen d'una mateixa població o de poblacions properes (per exemple, podria ser el cas d'un accident d'autocar amb múltiples víctimes procedents d'una mateixa localitat o de localitats molt properes). En aquests casos, cal valorar també si aquestes poblacions estan allunyades de la seu de l'IMLC.

En cas que es donin aquestes dues condicions, podria ser convenient traslladar, sempre que sigui possible, les tasques d'identificació ante mortem a unes instal·lacions properes al lloc de residència dels familiars directes que han de participar-hi. Aquest trasllat es durà a terme en coordinació amb el CECAT.

- La **capacitat de mobilitzar al territori els recursos necessaris** per a fer les tasques d'identificació ante mortem: aquestes tasques són executades per membres de l'IMLC (metges forenses, odontòlegs forenses i tècnics de patologia forense) i per membres de la Policia Científica del Cos de Mossos d'Esquadra. Per tant, un dels aspectes principals a tenir en compte serà la possibilitat material de desplaçar físicament aquest personal i l'equipament que necessiten per a dur a terme les funcions assignades, fins a una instal·lació adient situada prop del lloc del sinistre. En cas necessari, per part de personal del CME, es podran desplaçar als domicilis dels familiars per a realitzar i agilitzar aquestes tasques.
- **Nombre total de víctimes mortals sense identificar**, associades al sinistre: la capacitat de desplaçar les tasques ante mortem fora de les instal·lacions de l'IMLC està limitada pel nombre total de víctimes a identificar implicades en el sinistre.

En qualsevol cas, el lloc en el qual es realitzin les tasques ante mortem, sempre que sigui possible ha de complir tota una sèrie de requisits:

- Tenir l'equipament material suficient per a establir línies de comunicació directa amb l'Àrea de dipòsit de cadàvers, així com per garantir la tramesa dels formularis i actes corresponents al Centre d'Integració de Dades.
- Disposar d'una zona d'assistència sanitària, social i psicològica, amb equips de metges, psicòlegs, assistents socials i intèrprets encarregats d'atendre als familiars que participen a les tasques ante mortem.
- Preferentment, ubicació en llocs de fàcil accés amb transport públic.

Es consideren com a possibles ubicacions, les seues territorials de les Divisions de l'Institut de Medicina Legal, seues policials així com altres edificis públics o privats (per exemple funeràries, ajuntaments...) que compleixin els requisits anteriors.

5.6 PROCESSAMENT DE MOSTRES I INTEGRACIÓ DE DADES

Les mostres procedents de la fase d'identificació ante mortem i de la fase post mortem seran analitzades per diferents laboratoris acreditats, que actuaran de forma coordinada, tant en l'obtenció dels perfils genètics, com en el procés de comparació sistemàtica de perfils d'ADN a bases de dades automatitzades, sens perjudici del que pugui establir l'autoritat judicial competent, en funció de les característiques i etiologia del succés.

D'acord amb el que disposi la normativa específica aplicable s'estableixen com a laboratoris acreditats per a anàlisi d'ADN, els de les institucions següents:

- El laboratori de la Policia Científica del cos de Mossos d'Esquadra
- El laboratori del Instituto Nacional de Toxicología y Ciencias Forenses, que actuarà com a laboratori de referència.
- El laboratori de la Comissaria General de Policia Científica del Cos Nacional de Policia.
- El laboratori del "Servicio de Criminalística de la Guardia Civil"

i altres analítiques pròpies de la seva especialitat els de les institucions següents:

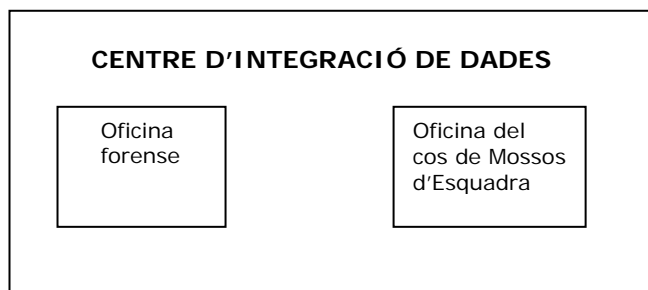
- Els laboratoris dels Instituts de Medicina Legal
- El laboratori de la Policia Científica del cos de Mossos d'Esquadra
- El laboratori del Instituto Nacional de Toxicología y Ciencias Forenses, que actuarà com a laboratori de referència.
- El laboratori de la Comissaria General de Policia Científica del Cos Nacional de Policia.
- El laboratori del "Servicio de Criminalística de la Guardia Civil"

L'acord actual signat pels representants de l'IMLC, INT i CF i DPC, preveu que les mostres provinents dels cadàvers i restes humanes siguin analitzades per part del laboratori de l'INT i CF, mentre que les mostres provinents de efectes personals i/o familiars siguin analitzades per la Unitat Central del laboratori biològic de la DPC.

Tots els resultats de les anàlisis d'identificació de les víctimes seran remeses al **Centre d'Integració de Dades**.

Amb ple respecte al que en cada cas acordi l'Autoritat Judicial en cas que el sinistre tingui una causa terrorista o criminal, i sempre que ho autoritzi el jutge competent, els resultats finals de totes les anàlisis que realitzin els diferents laboratoris, seran remesos, als efectes d'investigació, al laboratori de la Policia Científica del cos de Mossos d'Esquadra.

El Centre d'Integració de Dades té la funció de reunir i supervisar els diferents informes d'identificació que realitzin les diferents institucions, prèviament a la remissió d'aquests a l'autoritat judicial competent.



El Centre d'Integració de Dades estarà format per una Oficina Forense i per una Oficina del cos de Mossos d'Esquadra. Cadascuna d'aquestes oficines aglutinarà les activitats pròpies de les institucions implicades i tindrà un responsable que s'encarregarà que es realitzi i mantingui una coordinació entre les diferents institucions. A l'Oficina Forense es podrà integrar personal del Instituto Nacional de Toxicología y Ciencias Forenses.

Un cop processada tota la informació procedent de les dues oficines, el Centre d'Integració de Dades elaborarà un dictamen d'identificació que serà signat pels responsables de l'emissió de l'informe. També elaborarà un dictamen sobre la causa de la mort, que serà signat pels metges forenses del Servei de Patologia de l'IMLC. Els dos dictàmens es remetran a l'autoritat judicial competent.

De tota la documentació que es generi en el procés d'identificació, es conservarà còpia en l'arxiu de l'IMLC, sens perjudici dels documents i dades que romanguin als arxius del cos de Mossos d'Esquadra.

Es valorarà la possibilitat que se sol·liciti el desplaçament de funcionaris de l'administració de justícia al Centre d'Integració de Dades.

Per tal d'informar puntualment els mitjans de comunicació sobre el tractament mèdico-forense i de policia científica sobre el succés, es designarà un responsable d'informació únic, dependent del Centre d'Integració de Dades, que serà, en principi, el Cap de premsa del TSJ de Catalunya o en el cas de delictes de terrorisme, el Cap de premsa de l'Audiència Nacional.

5.7 ANNEXOS

ANNEX I
FORMULARI
D'AIXECAMENT DE CADÀVERS
O RESTES HUMANES EN
SUCCESSOS AMB VÍCTIMES
MÚLTIPLES



CADÀVER

RESTA

Espai reservat per a
etiqueta
Núm. cadàver
Núm. resta

IML de:

DATA	HORA	DEPENDÈNCIA POLICIAL	JUTJAT	FUNCIONARIS	METGE FORENSE
	Inici: Fi:				

LLOC:

UBICACIÓ EN EL LLOC	
CADÀVER <input type="checkbox"/>	
RESTA HUMANA <input type="checkbox"/>	

CADÀVER <input type="checkbox"/> RESTA HUMANA	DESCRIPCIÓ GENERAL
ESTAT: COMPLET <input type="checkbox"/> INCOMPLET <input type="checkbox"/> SEXE: HOME <input type="checkbox"/> DONA <input type="checkbox"/> INDETERMINAT <input type="checkbox"/> NEN/A <input type="checkbox"/> EDAT APARENT <input type="checkbox"/>	DESCRIPCIÓ GENERAL: (Estat del cadàver o resta, vestimenta, efectes,...)

DADES DE LA DOCUMENTACIÓ QUE PORTA O POSSIBLE FILIACIÓ		
NOM:	COGNOM 1:	COGNOM 2:
NASCUT A (lloc):		EL DIA:
FILL DE:		
TIPUS DE DOCUMENTACIÓ: DNI: <input type="checkbox"/> PASSAPORT: <input type="checkbox"/> NIE: <input type="checkbox"/> ALTRES		
PAÍS DEL DOCUMENT:		Núm. DOCUMENT:
SENSE DOCUMENTACIÓ <input type="checkbox"/>		

REPORTATGE FOTOGRÀFIC <input type="checkbox"/>	PRESA DE VÍDEO <input type="checkbox"/>	CROQUIS <input type="checkbox"/>
--	---	----------------------------------

NECRORESSENYA	
ÍNDEX DRET: <input type="checkbox"/> SÍ <input type="checkbox"/> NO ÍNDEX ESQUERRE: <input type="checkbox"/> SÍ <input type="checkbox"/> NO	MOTIU, NO: EN CAS D'ABSÈNCIA INDIQUEU DIT DE SUBSTITUCIÓ DEL QUAL ES PREN LA IMPRESSIÓ:

SIGNATURA DEL METGE FORENSE

SIGNATURA DEL FUNCIONARI

ANNEX II

ACTA DE RELACIÓ DE RESTES HUMANES

PROTOCOL NACIONAL D'ACTUACIÓ MEDICOFORENSE I DE POLICIA CIENTÍFICA EN SUCCESOS AMB VÍCTIMES MÚLTIPLES



Espai reservat per a etiqueta

BOSSA NÚM.:

DATA	HORA	DEPENDENCIA POLICIAL	JUTJAT	FUNCIONARIS	METGE FORENSE
	Inici: Fi:				

LLOC

RELACIÓ DE RESTES HUMANES

NÚM. ETIQUETA RESTA HUMANA	DESCRIPCIÓ DE LA RESTA

SIGNATURA DEL FUNCIONARI

ANNEX III

**ACTA DE RELACIÓ
D'OBJECTES**

DATA	HORA	DEPENDÈNCIA POLICIAL	JUTJAT	FUNCIONARIS
	Inici: Fi:			

LLOC:

RELACIÓ D'OBJECTES	
NÚMERO	DESCRIPCIÓ DE L'OBJECTE / CONTINGUT / UBICACIÓ AL LLOC

SIGNATURA DEL FUNCIONARI

ANNEX IV

ACTA DE TRASLLAT AL
DIPÒSIT



CADÀVERS
RESTES HUMANES

DATA:
LLOC/ORIGEN PROCEDÈNCIA:

Relació de cadàvers o bosses amb restes humanes que es traslladen al dipòsit

etiqueta cadàver <input type="checkbox"/> bossa amb restes humanes
etiqueta cadàver <input type="checkbox"/> bossa amb restes humanes
etiqueta cadàver <input type="checkbox"/> bossa amb restes humanes
etiqueta cadàver <input type="checkbox"/> bossa amb restes humanes
etiqueta cadàver <input type="checkbox"/> bossa amb restes humanes
etiqueta cadàver <input type="checkbox"/> bossa amb restes humanes
etiqueta cadàver <input type="checkbox"/> bossa amb restes humanes
etiqueta cadàver <input type="checkbox"/> bossa amb restes humanes
etiqueta cadàver <input type="checkbox"/> bossa amb restes humanes
etiqueta cadàver <input type="checkbox"/> bossa amb restes humanes

Funcionari responsable de l'ÀREA AIXECAMENT DE CADÀVERS, amb carnet professional núm. _____, lliura al responsable del trasllat al dipòsit els cadàvers o bosses amb restes humanes que es detallen.

Data: __/__/____
Hora: _____

Signatura (lliurament)

El RESPONSABLE DEL TRASLLAT, amb DNI núm. _____, rep els cadàvers o bosses amb restes humanes que es detallen.

Signatura (he rebut)

Els lliura al **RESPONSABLE DE L'ÀREA DE RECEPCIÓ DE CADÀVERS DEL DIPÒSIT**

Data: __/__/____
Hora: _____

Signatura (lliurament)

El RESPONSABLE DE L'ÀREA DE RECEPCIÓ DE CADÀVERS DEL DIPÒSIT, amb carnet professional/DNI. núm. _____, rep els cadàvers o bosses amb restes humanes que es detallen i se'n fa càrrec.

Signatura (he rebut)

ANNEX V

**FORMULARI DE L'ÀREA DE
DIPÒSIT DE CADÀVERS I
RESTES HUMANES EN
SUCESSOS AMB VÍCTIMES
MÚLTIPLES**

CADÀVER

RESTA

DATA	HORA	LLOC DE PROCEDÈNCIA	ÒRGAN JUDICIAL

VERIFICACIÓ DEL FORMULARI D'AIXECAMENT QUE ACOMPANYA EL CADÀVER I/O RESTA

CADÀVER	ESTAT	SEXE	RESTA HUMANA
NÚM. ETIQUETA BOSSA	COMPLET <input type="checkbox"/> INCOMPLET <input type="checkbox"/>	MASCULÍ <input type="checkbox"/> FEMENÍ <input type="checkbox"/> NEN <input type="checkbox"/>	NÚM. ETIQUETA BOSSA

A L'INICI D'AUTÒPSIA

IDENTIFICAT DACTILARMENT NÚM. EQUIP NO IDENTIFICAT DACTILARMENT

NOM: _____ COGNOM 1: _____ COGNOM 2: _____

NACIONALITAT _____ DNI PASSAPORT NIE NÚM. _____

AUTÒPSIA TRÍPTIC "POST MORTEM"

NECRORESSENYA PREPARACIÓ DEL CADÀVER ESTUDI RADIOLÒGIC

EXAMEN EXTERN EXAMEN ODONTOLÒGIC EXAMEN INTERN

RECOLLIDA DE MOSTRES PER A ADN. EMPLENEU ACTA OFICIAL PER PRENDRE MOSTRES "POST MORTEM" D'ADN:

ALTRES MOSTRES. ESPECIFIQUEU: _____

DADES "ANTE MORTEM" SIGNIFICATIVES:

CAUSA FONAMENTAL DE LA MORT: CAUSA IMMEDIATA:
 DATA:

EFFECTES PERSONALS: SÍ
 NO

PASSA A ZONA DE CONSERVACIÓ I CUSTÒDIA EL DIA A LES HORES
 TIPUS DE CONSERVACIÓ:
 OBJECTES PERSONALS DETALLATS A L'IMPRÈS ADJUNT
 DESTÍ DELS OBJECTES PERSONALS:

ES REMET TOTA LA DOCUMENTACIÓ AL CENTRE D'INTEGRACIÓ DE DADES QUE HO CONSIDERA

IDENTIFICAT NO IDENTIFICAT

OBSERVACIONS:

DATA DE SORTIDA	HORA SORTIDA	DESTÍ	FUNERÀRIA	SIGN. RESPONSABLE LLIURAMENT

- SIGNATURA DEL CAP DE SERVEI DE PATOLOGIA O METGE FORENSE DELEGAT

ANNEX VI.1

FORMULARI DE TREBALL-CADÀVERS IDENTIFICATS DACTILARMENT

CADÀVER NÚM. :		DATA:
	núm. aixecament / núm. IML	LLOC: NÚM. EQUIP D'AUTÒPSIA:

1.- PRÀCTICA D'AUTÒPSIA	FORENSES	HORA (Inici / fi)	OBSERVACIONS
1.1 ESTUDI RADIOLÒGIC			
1.2 EXAMEN EXTERN			
1.3 EXAMEN INTERN			
1.4 RECOLLIDA MOSTRES ADN			

ANNEX VI.2

FORMULARI DE TREBALL - CADÀVERS SENSE IDENTIFICAR DACTILARMENT

CADÀVER NÚM. :		DATA: LLOC: NÚM. EQUIP D'AUTÒPSIA:
	núm. aixecament / núm. IML	

1.- OBTENCIÓ DE LA NECRORESSENYA		EQUIP IVD	HORA (inici / fi)	OBSERVACIONS

2.- PRÀCTICA D'AUTÒPSIA	FORENSES	RECOPIACIÓ DADES EQUIP IVD	HORA (inici / fi)	OBSERVACIONS
2.1 PREPARACIÓ CADÀVER				
2.2 ESTUDI RADIOLÒGIC				
2.3 EXAMEN EXTERN				
2.4 EXAMEN ODONTOLÒGIC				
2.5 EXAMEN INTERN				
2.6 RECOLLIDA MOSTRES ADN				

ANNEX VII .1

RECOMANACIONS PER A LA RECOLLIDA I REMISSIÓ DE MOSTRES AMB FINS D'IDENTIFICACIÓ GENÈTICA EN SUCESSOS AMB VÍCTIMES MÚLTIPLES

INTRODUCCIÓ

L'anàlisi d'ADN és una eina essencial en la identificació de víctimes en un succés amb víctimes múltiples, en especial quan existeix un alt grau de fragmentació dels cadàvers ja que, a més de permetre identificar-los, possibilita portar a terme de forma sistemàtica estudis de reassociació de restes humanes i cadàvers. La recollida de mostres amb fins d'identificació genètica és, per tant, una fase d'especial transcendència del complex procés de la identificació forense que ha de realitzar personal especialitzat seguint una sèrie de recomanacions que afecten:

- La identificació i documentació de les mostres
- El procediment de recollida i les precaucions que s'han de prendre
- La cadena de custòdia

Actualment els estudis d'ADN estan basats en l'anàlisi comparativa entre perfils genètics obtinguts de:

- La presa de mostres “post mortem” procedents dels cadàvers i restes humanes
- La presa de mostres de referència (“ante mortem” i familiars) necessàries per identificar-los.

1.- RECOLLIDA DE MOSTRES PER A ANÀLISIS D'ADN

La recollida de mostres, en casos de successos amb víctimes múltiples, s'ha de realitzar normalment en dos escenaris diferents:

- *L'àrea de dipòsit de cadàvers*, lloc on es recullen les mostres procedents dels cadàvers i de les restes humanes aparegudes a l'escenari del desastre.
- *El centre d'assistència als familiars*, lloc on es recullen les mostres de referència (de familiars o “ante mortem”) necessàries per a la identificació de les restes humanes.

En alguns casos, quan hi ha indicis que el succés podria ser provocat, algunes mostres i vestigis biològics poden ser recollits directament a l'*escenari del sinistre*.

1. RESTES HUMANES

La complexitat de la recollida de les mostres “post mortem” depèn de diversos factors com ara el nombre de víctimes, el grau de fragmentació dels cadàvers i el seu estat de conservació.

No obstant això, i amb independència de la complexitat que pugui presentar la recollida de mostres, és desitjable recollir mostres per a anàlisis d'ADN de tots els cadàvers i de les restes humanes que s'estimi oportú sobre la base de les característiques del succés, per poder garantir, d'una banda, la possibilitat de realitzar estudis de reassociació entre restes humanes i cadàvers i, d'altra banda, realitzar estudis complementaris sempre que sorgeixin dubtes o discrepàncies amb altres mètodes d'identificació (dactiloscòpics, odontològics... etc).

1.1. Identificació de les mostres

Tots els cadàvers i restes humanes obtinguts a l'escena del succés han de ser identificats mitjançant un sistema únic i senzill, que s'ha de mantenir invariable al llarg de tot el procés, per evitar errors.

Aquest sistema inclou la identificació donada al cadàver en l'aixecament i a l'IML. Si d'un cadàver o resta humana és necessari recollir diverses mostres, a cadascuna se li assigna un número correlatiu:

Núm. aixecament / Núm. IML / Núm. mostra ADN

1.2. Documentació i material gràfic

- S'han de fotografiar o documentar gràficament els cadàvers i restes humanes, abans de realitzar la presa de mostres.

- S'ha d'utilitzar un formulari estandarditzat (*Formulari oficial per a la presa de mostres “post mortem” d'ADN*) per descriure la resta humana i el tipus de mostra que se'n recull, amb una breu descripció.

Si és necessari recollir més d'una mostra del cadàver o fragment humà, és convenient ressenyar-les totes en el mateix formulari.

- S'ha de formalitzar la cadena de custòdia.

1.3. Equip de recollida i maneig de mostres

La recollida de mostres l'ha de fer durant l'autòpsia o amb posterioritat a aquesta el metge forense amb la col·laboració de personal entrenat i amb experiència en la presa de mostres per a anàlisis d'ADN.

Els membres de l'equip han d'extremar les precaucions per evitar o minimitzar el risc de contaminació, tant exògena com encruada, que es pot produir durant el procés. Per a això han d'anar equipats amb roba protectora (guants, màscara, bates o granota... etc.) i sempre que sigui possible han d'utilitzar material estèril o bé disposar dels mitjans necessaris per realitzar una neteja adequada del material i de les superfícies de treball

1.4. Tipus de mostres més adequades per a l'anàlisi genètica

El tipus de mostra més adequat per a les anàlisis d'ADN ve determinat per les característiques del succés i l'estat de les restes humans. Les més freqüents són:

- *Múscul esquelètic*, especialment quan disposem de cadàvers complets
- *Fragments d'òrgans*
- *Pell*
- *Sang*

Quan les restes humanes estan putrefactes, és més adequada la recollida *de peces dentals, ossos o ungles* (indistintament de les mans o dels peus).

En casos d'incendis, depenent de l'estat de carbonització, es pot recollir *múscul esquelètic* de zones profundes o *sang semisòlida* de les cavitats cardíques. Si la carbonització és severa, s'han de recollir *ossos, peces dentals o ungles* (els menys afectats).

1.5. Procediment de recollida

- *Múscul esquelètic, òrgans i pell*: S'ha de recollir un fragment de 10-15 g de les zones més ben conservades, que s'ha d'introduir en un flascó de plàstic de boca ampla amb tancament hermètic o amb tancament de rosca precintat, que s'ha de mantenir refrigerat fins a arribar al laboratori.

Les mostres per a anàlisi genètica no han de ser mai recollides ni emmagatzemades en líquid fixador (p.e. formaldehid)

- *Sang*: S'han de recollir de 5-10 ml en un tub amb anticoagulant tipus EDTA. El tub s'ha d'introduir en una bossa o tub de transport correctament precintat, que s'ha de mantenir refrigerat fins a arribar al laboratori.

Si es requereix sang per realitzar un altre tipus d'anàlisi, p.e. toxicològica, se n'han de recollir mostres addicionals.

- *Peces dentals*: S'han de recollir de 2 a 6 peces que no estiguin danyades ni restaurades, que s'han d'introduir en un flascó de plàstic de boca ampla o en una bossa correctament precintada.

- *Ossos*: S'ha de recollir, si és possible, un os llarg descarnat que s'ha d'introduir en una bossa correctament precintada.

- *Ungles*: S'han de recollir les ungles, s'emboliquen per separat en paper absorbent i s'introdueixen en una bossa correctament precintada.

2. MOSTRES DE REFERÈNCIA DE FAMILIARS

2.1. Identificació de les mostres

De la mateixa manera que amb les restes humanes, la identificació dels familiars s'ha de realitzar mitjançant un sistema únic i senzill, que s'ha de mantenir invariable al llarg del procés.

2.2. Documentació

- S'ha d'utilitzar un formulari estandarditzat (Formulari oficial per a la presa de mostres de referència d'ADN dels familiars) en què estigui inclòs "el consentiment" de la persona que cedeix la mostra, així com la garantia de l'ús restringit de la mostra i la confidencialitat del resultat.

Aquest formulari sempre ha d'estar signat per la persona que aporta la mostra.

- S'han de confirmar les dades del donant mitjançant el DNI o el passaport, quan sigui possible. Quan sigui necessari se n'ha de fer una fotocòpia que s'ha d'adjuntar al formulari.

- S'ha de documentar de forma clara la relació de parentiu entre el donant i la víctima, mitjançant un arbre genealògic on quedi ben establerta la relació, sense que aquesta pugui donar lloc a equívocs.

- S'ha de formalitzar la cadena de custòdia

- S'ha d'emplenar un formulari (Formulari oficial de familiars disponibles per a la presa d'ADN) en què constin els familiars disponibles per si de cas és necessari recórrer a altres mostres.

2.3. Equip de recollida i maneig de les mostres

L'equip de recollida de mostres de referència ha d'estar constituït per persones formades i entrenades no només per recollir les mostres sinó per informar els familiars, amb la màxima sensibilitat possible, de l'ús que es farà de les mostres, del tipus d'anàlisis que es realitzaran, del temps estimat fins a l'obtenció de resultats.... etc. A més, l'equip ha d'avaluar quins familiars són els més adequats com a donants i fins i tot en quins casos és més apropiada la utilització de mostres de referència directes.

Han d'anar equipats de guants i bata protectora i utilitzar el material adequat per portar a terme la recollida, tenint en compte que el nombre de mostres pot ser molt elevat.

2.4. Familiars més adequats

Els familiars més adequats per procedir a la identificació són els següents, per ordre de prioritat:

2.4.1. Ascendents i descendents directes. Per a estudis de paternitat amb marcadors STRs autosòmics.

- *Pare i mare biològics del mort.* Si no és possible obtenir mostres dels dos pares, es pot realitzar la prova únicament amb un d'ells.

- *Cònjuge i fills del mort.* Si no és possible obtenir mostres del cònjuge, es pot realitzar la prova únicament amb els fills.

2.4.2. Germans del mort. Amb aquests familiars es redueix bastant el poder de discriminació. Si la víctima és un home és més recomanable l'obtenció de mostres de germans homes per investigar la línia paterna mitjançant marcadors de cromosoma Y, a més de la línia materna mitjançant ADN mitocondrial.

2.4.3. Altres familiars. Si no és possible obtenir mostres dels familiars anteriorment descrits, és recomanable l'obtenció de mostres de familiars que mantinguin la línia paterna i/o materna.

2.5. Tipus de mostres i procediment de recollida

- **Saliva:** S'han de recollir dos hisops amb mostra indubitada de saliva, fregant la part interna de les galtes.

És recomanable utilitzar "kits" específics, en els quals tots els components siguin de cartró i per tant permetin assecar els hisops, ben preservats, a temperatura ambient. Si no és possible disposar d'aquests "kits", la mostra de saliva pot ser recollida amb hisops estèrils que s'han d'introduir a les seves carcasses de plàstic, ben precintades, tenint la precaució de mantenir-les refrigerades fins que arribin al laboratori. Si no es pot mantenir refrigerada, es deixa assecar, en un lloc protegit de possibles contaminacions, abans d'introduir-la a la carcassa de plàstic.

- **Sang:** S'han de recollir 2-3 gotes de sang obtingudes per punció dactilar, sobre targetes especials per a la recollida. Es recomana la utilització de "kits".

3. MOSTRES DE REFERÈNCIA "ANTE MORTEM"

Una altra estratègia d'anàlisi és l'ús de *mostres "ante mortem" del cadàver* que poden procedir de l'entorn familiar o de centres hospitalaris.

3.1. Identificació de les mostres

La identificació de les mostres de referència "ante mortem" s'ha de fer mitjançant un sistema únic i senzill, que s'ha de mantenir invariable al llarg del procés.

3.2. Documentació

- S'ha d'utilitzar un formulari estandarditzat (*Formulari oficial per a la presa de mostres de referència d'ADN "ante mortem"*) en el qual s'ha de descriure la mostra o mostres aportades, especificant clarament la correlació existent entre la/les mostra/es i la víctima.

- S'han d'especificar les dades de la persona que aporta la/les mostra/es.

- S'ha d'emplenar la cadena de custòdia

3.3. Equip de recollida i maneig de mostres

L'equip ha d'estar constituït per persones formades i entrenades per a la recollida de mostres que puguin informar els familiars, amb la sensibilitat adequada, de l'ús que se'n farà, del tipus d'anàlisi que es realitzarà, del temps estimat per a l'obtenció de resultats.... etc. A més, l'esmentat equip ha d'avaluar quines mostres són les més adequades per a les anàlisis.

Han d'anar equipats de guants i bata protectora i utilitzar el material adequat per portar a terme la recollida, tenint en compte que el tipus de mostres aportat pot ser molt variat.

3.4. Tipus de mostres i procediment de recollida

3.4.1. Mostres de l'entorn familiar

- Raspalls de dents
- Navalles i/o maquinetes d'afaitar

- Pintes i raspalls de pèl
- Roba interior
- Peces dentals extretes prèviament (dents de llet)
- Altres mostres

3.4.2. Mostres de centres hospitalaris

- Sang emmagatzemada en hospitals
- Biòpsies
- Citologies o frotis
- Altres mostres

Les mostres han de ser recollides de forma individual, en recipients adaptats a la seva mida i sempre que sigui possible, de paper o cartró. Tots els recipients han d'estar ben precintats i s'han de poder mantenir a temperatura ambient durant la recollida i transport.

2.- PRESERVACIÓ DE LES MOSTRES

Les mostres han de ser correctament envasades per garantir una adequada preservació fins que arribin al laboratori. Per a això, és convenient seguir les recomanacions generals següents:

- Empaquetar les mostres de forma individual
- Utilitzar recipients amb tancament irreversible o doble envàs, especialment quan es tracti de fluids biològics
- Precintar els recipients utilitzats
- Mantenir sempre per separat les mostres dubitades i les mostres de referència.

Tots els recipients utilitzats per envasar mostres han d'estar correctament etiquetats i amb la cadena de custòdia formalitzada.

3.-CADENA DE CUSTÒDIA

Tant en els formularis de recollida de mostres (dubitades i de referència) com en els recipients utilitzats per envasar les mostres esmentades ha d'existir un espai dedicat a la cadena de custòdia, que sempre ha de ser correctament formalitzat.

En els formularis, les dades específics que han de constar són:

- El codi assignat a la mostra
- El número de precinte de l'envàs
- La data i hora de la presa
- El nom o identificació de la persona que realitza la presa
- El nom o identificació de la persona que fa una revisió de la presa

En els envasos primaris i/o secundaris, les dades específiques que hi han de constar són:

- La data de la presa
- El nom o identificació i signatura de la persona que realitza la presa.

MATERIAL NECESSARI PER A LA RECOLLIDA DE MOSTRES “POST MORTEM”

Material de protecció

Guants
Màscares
Granotes o bates d'un sol ús
Ulleres

Material de recollida

Formularis per a mostres “post mortem”
Tub amb anticoagulant tipus EDTA
Pots estèrils de tancament hermètic o de rosca
Bosses de plàstic de diferent mida amb precinte
Bosses de paper de diferents mides
Precintes
Etiquetes
Pinces estèrils o d'un sol ús
Bisturis estèrils o d'un sol ús
Paper absorbent
Aigua destil·lada i alcohol
Retoladors indelebles
Contenidors per a residus

MATERIAL NECESSARI PER A LA RECOLLIDA DE MOSTRES DE REFERÈNCIA

Material de protecció

Guants
Màscares
Bates d'un sol ús
Ulleres

Material de recollida

Formularis per a mostres dubitades
“Kit” per a la recollida de mostres indubitades de saliva
“Kit” per a la recollida mostres indubitades de sang
Hisops estèrils en sec
Pots estèrils de tancament hermètic o de rosca
Bosses de diferents mides amb precinte
Precintes
Etiquetes
Alcohol, gases i cotó
Retoladors indelebles
Contenidors per a residus

ANNEX VII.2

FORMULARI OFICIAL PER A LA PRESA DE MOSTRES "POST MORTEM" D'ADN

CODI DE MOSTRA:

ESCENARI:

DESCRIPCIÓ DEL CADÀVER / RESTA HUMANA:

TIPUS DE MOSTRA RECOLLIDA	CODI	NÚM. PRECINTE (*)

(Manteniu les mostres refrigerades fins a arribar al laboratori)

OBSERVACIONS:

Data i hora de la presa:
Recollit per (nom o identificació):
Comprovat per (nom o identificació i signatura):

(*) Les mostres procedents de la mateixa resta cadavèrica s'han d'introduir en envasos primaris separats però, sempre que sigui possible, en el mateix envàs secundari (bossa amb precinte únic)

ANNEX VII. 3

FORMULARI OFICIAL DE
FAMILIARS DISPONIBLES
PER A LA PRESA D'ADN

DADES DE LA VÍCTIMA

NOM I COGNOMS:

MARE/ PARE DE LA VÍCTIMA

Nom	Edat	Adreça	Telf.

GERMÀ/ GERMANA DE LA VÍCTIMA

Nom	Edat	Adreça	Telf.

PARELLA DE LA VÍCTIMA

Nom	Edat	Adreça	Telf.

FILLS DE LA VÍCTIMA

Nom	Edat	Adreça	Telf.

ALTRES (Especifiqueu relació)

ANNEX VII.4 (full 1)

FORMULARI OFICIAL PER A LA PRESA DE MOSTRES DE REFERÈNCIA D'ADN DELS FAMILIARS (I)

DADES DEL FAMILIAR

CODI DE MOSTRA:

NOM I COGNOMS:

EDAT:

DNI:

TELÈFON:

DOMICILI:

CP:

CIUTAT:

PROVÍNCIA:

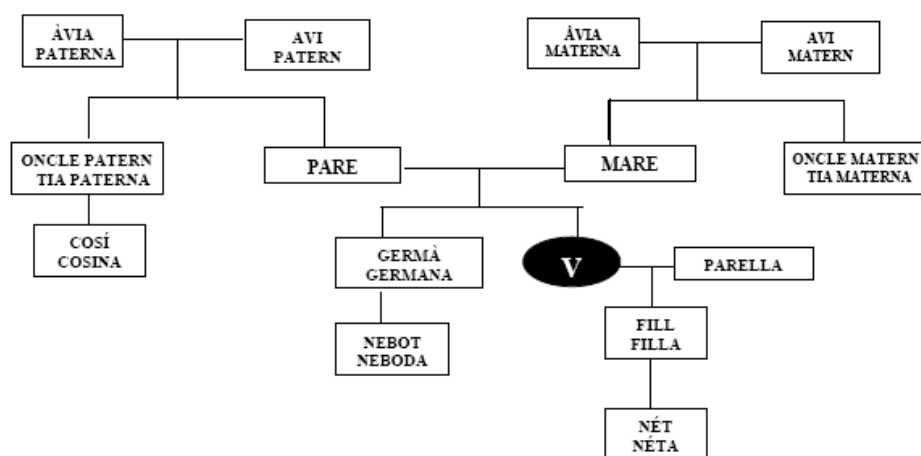
NRE. DE VÍCTIMES QUE BUSCA:

TIPUS DE MOSTRA RECOLLIDA:

RELACIÓ DE PARENTIU:

RELACIÓ FAMILIAR

(Feu un CERCLE sobre el familiar que aporta la mostra)



DADES DE LA VÍCTIMA

NOM I COGNOMS:

Data i hora de la presa:

Núm. de precinte:

Recollida per (nom o identificació i signatura):

L'interessat manifesta la seva conformitat amb les dades que es recullen en aquest formulari i consent la presa d'una mostra de referència per realitzar una anàlisi d'ADN a efectes exclusius d'identificació de persones desaparegudes en successos amb víctimes múltiples que seran inclosos a la base de dades policial sobre identificadors obtinguts a partir de l'ADN (Llei orgànica 10/2007, de 8 d'octubre).

Les dades s'han de conservar de conformitat amb el que disposa l'article 9.2 de la Llei orgànica 10/2007, de 8 d'octubre. L'interessat pot exercir els seus drets de cancel·lació, rectificació, accés i oposició en els casos que preveu l'article 9.3 de l'esmentada Llei orgànica i en els termes que estableixen els articles 15 i 16 de la Llei orgànica 15/1999, de 13 de desembre, de protecció de dades de caràcter personal, davant la Secretaria d'Estat de Seguretat del Ministeri de l'Interior (c. Amador de los Ríos, 2, 28071 Madrid)

SIGNATURA DE L'INTERESSAT:

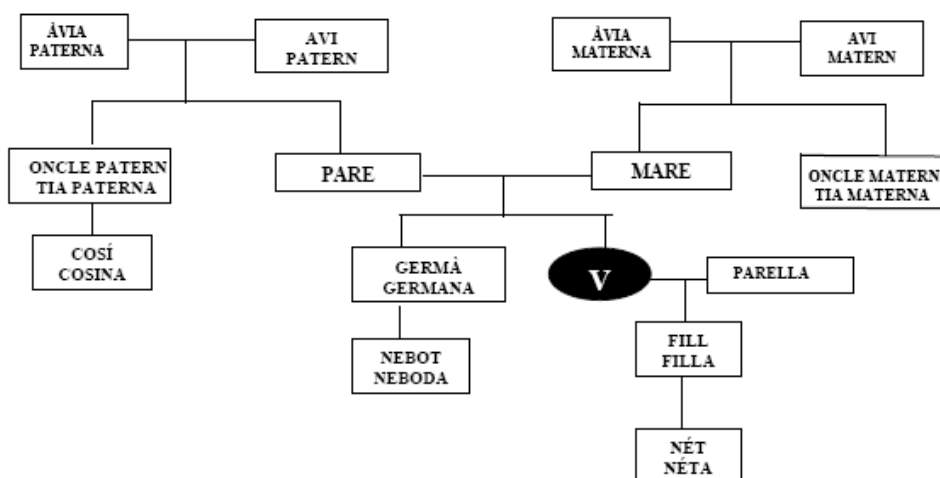
ANNEX VII.4 (full 2)

FORMULARI OFICIAL PER A LA PRESA DE MOSTRES DE REFERÈNCIA D'ADN DELS FAMILIARS (II)

NOM I COGNOMS DEL FAMILIAR DE REFERÈNCIA:

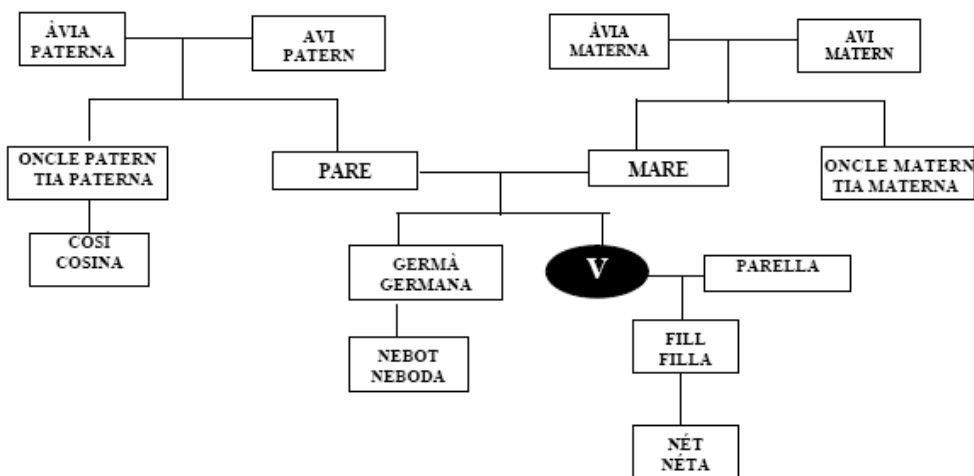
RELACIÓ DE PARENTIU AMB LA VÍCTIMA:

NOM I COGNOMS DE LA VÍCTIMA:



RELACIÓ DE PARENTIU AMB LA VÍCTIMA:

NOM I COGNOMS DE LA VÍCTIMA:



ANNEX VII.5

FORMULARI OFICIAL PER A LA PRESA DE MOSTRES DE REFERÈNCIA D'ADN "ANTE MORTEM"

DESCRIPCIÓ DE LA MOSTRA RECOLLIDA	CODI	NÚM. PRECINTE (*)

DADES DE LA PERSONA QUE APORTA LA MOSTRA

NOM I COGNOMS:

DNI:

TELÈFON:

DOMICILI:

CP:

CIUTAT:

PROVÍNCIA:

RELACIÓ AMB LA VÍCTIMA:

OBSERVACIONS:

DADES DE LA VÍCTIMA

NOM I COGNOMS:

Data i hora de la presa:

Núm. de precinte:

Recollida per (nom o identificació i signatura):

(*) Les mostres procedents del mateix individu s'han d'introduir en envasos primaris separats però, sempre que sigui possible, en el mateix envàs secundari.